

VIZIR® ROOM CONTROLLER

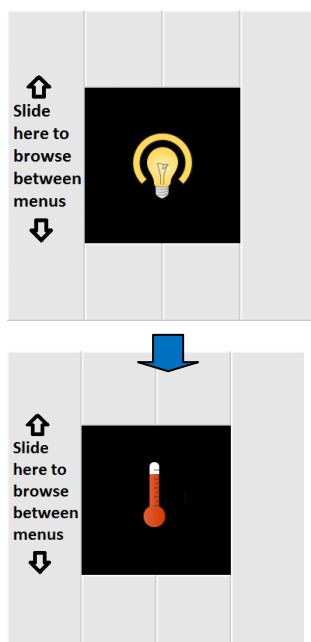


ViZiR Black

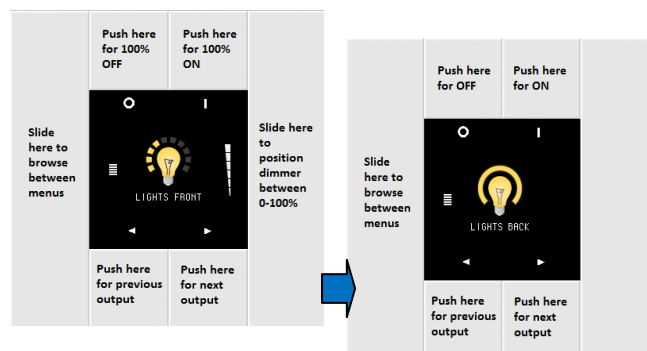
1. Description du produit

Le ViZiR® Room Controller est un panneau de commande destiné à une installation Qbus. Il se compose d'un écran OLED entouré d'une plaque de recouvrement capacitive. La commande de l'écran s'effectue en touchant cette plaque de recouvrement. Le ViZiR® est également doté d'un capteur thermique numérique qui permet à ce module d'être utilisé comme thermostat. Le ViZiR® Room Controller est encliqueté dans un cadre Niko® (fourni) et est muni d'un connecteur de bus (pas de polarité). Le bus raccordé au connecteur de bus alimente et commande le ViZiR®.

Le logiciel System Manager III (version 3.2.22 ou plus récente) de Qbus permet de composer un tableau de contrôle du ViZiR® Room Controller. Jusqu'à 10 menus peuvent être utilisés. La sélection parmi ces menus s'opère en touchant le cadre de recouvrement à gauche de l'écran et en déplaçant le doigt vers le haut ou le bas.

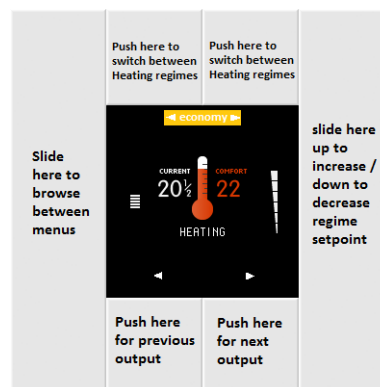


Jusqu'à 10 sorties peuvent être attribuées par menu. Dans un même menu, il est possible d'effectuer un choix parmi ces sorties en appuyant sur la case de gauche ou de droite sous l'écran. Nous conseillons d'utiliser les menus pour les fonctionnalités (éclairage, chauffage, ventilation, ambiances...) et de regrouper les sorties par fonctionnalité dans ces menus.



Si plus d'une sortie est attribuée à un menu, le choix entre ces sorties s'effectue en touchant les cases sous l'écran. La case verticale à gauche de l'écran peut toujours être utilisée pour passer d'un menu à un autre si plus d'un menu a été attribué. Toutes les sorties qui peuvent être activées ou désactivées (lampes, volets, variateurs...) peuvent être commandées en touchant les cases au-dessus du symbole marche/arrêt (I/O). Les sorties qui peuvent également être positionnées (volets avec positionnement, variateurs) sont activées ou désactivées complètement en touchant ces cases et peuvent être positionnées en faisant glisser le doigt vers le haut ou le bas sur le cadre de recouvrement à droite de l'écran.

Les cases au-dessus de l'écran permettent de choisir un régime de chauffage ou de ventilation. La case verticale sur la droite du cadre de recouvrement peut être utilisée pour définir la valeur de consigne du régime (chauffage) ou du débit (ventilation).



Si la case verticale sur le côté gauche du cadre de recouvrement est touchée avec deux doigts

VIZIR[©] ROOM CONTROLLER

simultanément, une sortie spécifique peut être (dés)activée directement (raccourci). Le manuel du logiciel System Manager III décrit la manière dont ce raccourci peut être configuré.

AVANT DE CONNECTER OU DE DECONNECTER LE MODULE, COUPEZ L'ALIMENTATION EN COURANT DE CELUI-CI.

2. Consignes de sécurité

Veuillez lire l'intégralité du manuel avant d'installer le module et d'activer le système.



ATTENTION

- Le module doit être installé, démarré et entretenu par un installateur électrique agréé, conformément aux prescriptions légales en vigueur dans le pays d'installation.
- Le module peut être installé de manière permanente dans un endroit sec à l'intérieur d'une maison, dans un cadre d'encastrement.
- Le module ne peut pas être encastré dans le même boîtier que des modules 230 V.
- Le module ne peut pas être ouvert. La garantie échoit si le module a été ouvert !

3. Installation et câblage

Fixez le cadre métallique Niko dans le boîtier d'encastrement. Connectez le câble bus à l'arrière du ViZiR[©] Room Controller. Enfoncez prudemment le ViZiR[©] Room Controller dans le boîtier d'encastrement afin que les 4 saillies à l'arrière du ViZiR[©] s'encliquètent dans le cadre Niko.

ATTENTION : LE BUS NE PEUT JAMAIS ÊTRE EN CONTACT AVEC LA TERRE NI AVEC UN CONDUCTEUR SOUS TENSION !

4. Données techniques

CARACTÉRISTIQUES TECHNIQUES GÉNÉRALES :

- Alimentation : connexion au bus
- Capteur thermique numérique
- Température ambiante :
Température de fonctionnement : de 10°C à 50°C.
Température de stockage : de -10 °C à 60 °C
- Taux d'humidité maximal : 93%, pas de condensation
- Charge du bus : 35 mA en cas de tension nominale de 13,8 V
- Altitude d'installation maximale : 2.000 mètres.

SORTIES :

- Tableau de commande avec 1 à 10 menus possédant chacun 1 à 10 sorties.
- À configurer à l'aide du logiciel System Manager III (version 3.2.22 ou plus récente) de Qbus.

CARACTÉRISTIQUES PHYSIQUES :

- Matériau du cadre de recouvrement : Kerrock
- Écran OLED
- Degré de protection : IP20, EN 60529
- Dimensions (H x P) : 92 mm x 92 mm
- Installation : directement sur le bus
- Poids : environ 0,1 kg

5. Conditions de garantie

Durée de la garantie : 2 ans à compter de la date de livraison. La garantie échoit si le module a été ouvert ! Les modules défectueux, accompagnés d'une description du problème, doivent être renvoyés dans un colis non affranchi à notre service clientèle :

Qbus S.A.

Joseph Cardijnstraat 19
9420 Erpe-Mere
Belgique
T +32 53 60 72 10
F +32 53 60 72 19
E-mail : support@qbus.be