

# UBIETOUCH 8”



## 1. Description du produit

L'écran UbiTouch est un écran tactile de 8 pouces vous permettant de visualiser ou de contrôler votre installation Qbus ou Ubie. L'écran peut également servir d'unité intérieure d'un système de visiophone (compatible avec des unités de visiophones SIP).

L'écran UbiTouch est équipé d'un port RJ45 permettant de le relier à un câble Ethernet.

L'écran est disponible avec une finition blanche ou noire.

L'ensemble comprend :

- 1 × Écran UbiTouch
- 1 × support de fixation compatible avec une boîte de fixation murale Bticino 506E
- 4 × vis de fixation

## 2. Consignes de sécurité

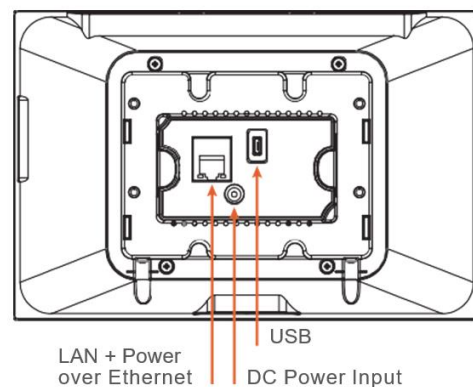
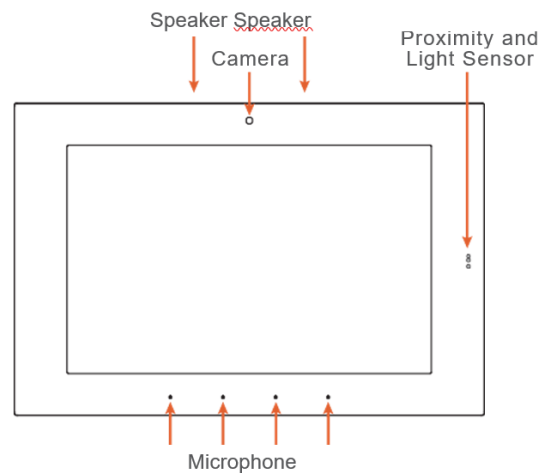
Lisez l'intégralité du mode d'emploi avant d'installer le module et d'activer le système. Le non-respect des documents fournis pourrait endommager le produit et rendre la garantie du fabricant caduque. Veuillez respecter toutes les directives d'installation fournies avec le produit. L'installation du produit dans des environnements très humides, à proximité de sources de chaleur et/ou à des endroits non recommandés entravera, perturbera et/ou endommagera le fonctionnement souhaité du produit. Utilisez uniquement des pièces et accessoires dont l'utilisation a été spécifiée par le fabricant. L'utilisation de produits de nettoyage abrasifs, liquides ou à base de solvant endommagera le produit. L'entretien du produit peut UNIQUEMENT être effectué par des centres et du personnel de service autorisés ou agréés. Pour consulter une liste exhaustive des options d'entretien du produit, veuillez suivre les instructions mentionnées dans la documentation du produit et/ou contactez le fabricant original pour plus de détails.

## NOTE

- Le module doit être installé, démarré et entretenu par un électricien qualifié conformément aux normes légales nationales en vigueur.
- Le dispositif est conçu pour être installé dans des environnements intérieurs à faible humidité et ne devrait jamais être installé à l'extérieur ou dans des zones très humides.
- Le module ne peut pas être ouvert. La garantie deviendra caduque si le module est ouvert !

## 3. Installation et câblage

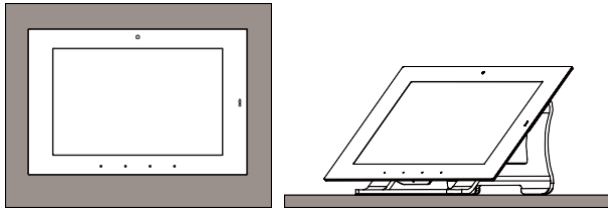
APERÇU DE L'UBIETOUCH



### PLANIFICATION DE L'INSTALLATION

Le dispositif est conçu pour être fixé à un mur au format portrait ou paysage, ou en tablette avec un support (en option).

# UBIETOUCH 8”

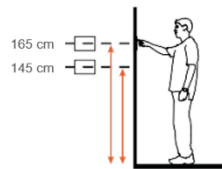


Le dispositif requiert une profondeur d'encastrement minimale de 2,45 cm depuis la surface du mur à la pièce pour le(s) câble(s). L'alimentation peut être fournie par un câble Ethernet (PoE; Power Over Ethernet) ou via une alimentation électrique en courant continu de 24 V (non fournie). La connexion PoE doit répondre à la norme IEEE 802.3af. Le branchement direct sur une alimentation électrique externe via un courant continu de 24 V requiert un courant de sortie minimal d'1 A. Le dispositif se connecte au réseau local via une connexion Ethernet câblée.

## INSTALLATION DE L'UBIETOUCH

### Hauteur de fixation

La hauteur de fixation recommandée pour le dispositif est de 145-165 cm depuis le sol fini au centre de l'unité.



Le dispositif peut être fixé au mur et orienté au format portrait ou paysage.

### Installation du boîtier de montage mural Bticino 506E

**ATTENTION:** le boîtier de montage mural Bticino 506E doit être monté de manière à ce que les trous de montage soient en haut et en bas (c'est-à-dire tournés à 90°).



### Installation du support de fixation

L'UbieTouch est fourni avec un support de fixation en acier inoxydable qui doit être utilisé lors de l'installation. Les trous de vis du support de fixation correspondent aux trous de vis d'une boîte de fixation murale Bticino 506E. Vérifiez que le support soit à niveau avant de fixer les vis imperdables sur le dispositif.

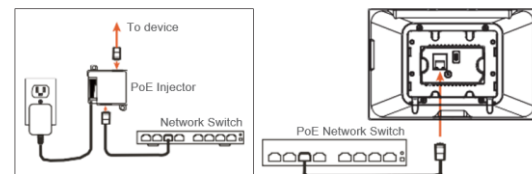


### Raccordement du dispositif à l'alimentation

Le dispositif est conçu pour être alimenté par une connexion Ethernet (PoE) ou via une alimentation électrique de 24 V en courant continu (non fournie), mais non par les deux en même temps. Si la connexion Ethernet et l'alimentation électrique de 24 V CC sont raccordées, le dispositif tirera son énergie de la source de 24 V CC.

#### Connexion PoE

La connexion PoE doit respecter la norme IEEE 802.3af. Utilisez un commutateur réseau ou un injecteur PoE qui répond à cette norme. Raccordez le dispositif en utilisant un câble Ethernet standard T568A ou T568B depuis le commutateur réseau à la fiche LAN/PoE située à l'arrière de l'appareil.

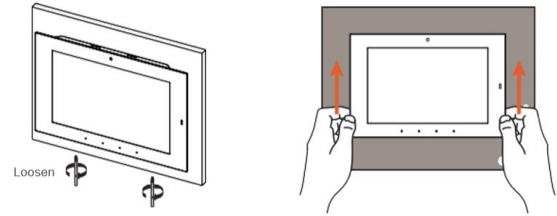
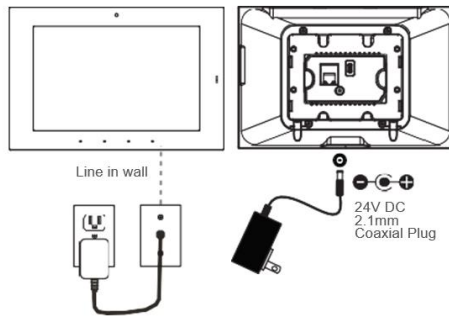


#### Alimentation électrique 24 V CC

Il vous est possible d'alimenter le dispositif localement ou à distance en utilisant une alimentation électrique 24 V CC (non fournie). Veuillez remarquer qu'il convient de faire circuler le fil dans le mur conformément aux normes locales en cas d'alimentation locale. En cas d'alimentation à distance, veuillez à utiliser un câble de calibre suffisant pour la longueur nécessaire. Veuillez utiliser une alimentation électrique 24 V CC approuvée.

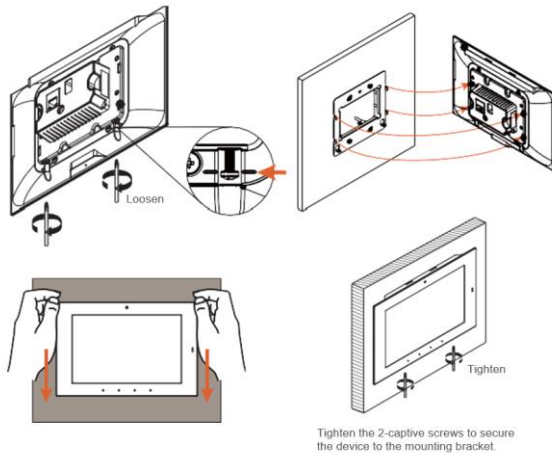
Vérifiez la polarité du connecteur de tube sur votre alimentation électrique avant de la raccorder à l'appareil. La broche centrale du connecteur d'alimentation de l'appareil est positive, tandis que la bague extérieure est négative. Si le fil est prolongé, veuillez-vous assurer que l'acheminement soit conforme aux normes locales. Branchez le connecteur dans la fiche CC de l'appareil située à l'arrière du dispositif.

# UBIETOUCH 8"



## Installation de l'UbieTouch

1. Dans un premier temps, desserrez les vis imperdables du dispositif. Les vis ne doivent pas être séparées de l'appareil. Veuillez les aligner avec la ligne indiquée.
2. Alignez les crochets du cadre de montage avec les fentes de montage et poussez légèrement l'unité vers le bas dans le support de fixation. Vérifiez que les crochets de montage soient bien enclenchés.
3. Pour terminer l'installation, serrez les deux vis imperdables sur la partie inférieure de l'unité, afin de fixer l'appareil sur le support de fixation.
4. Pour une orientation en portrait, pivotez le support de fixation à 90 degrés dans le sens inverse des aiguilles d'une montre avant l'installation.



## Mise sous tension de l'UbieTouch

L'appareil se mettra automatiquement sous tension lorsque le courant est appliqué. Attendez que l'unité démarre. S'il est relié au commutateur réseau via un câble Ethernet, le dispositif obtiendra une adresse de réseau via le DHCP et se connectera automatiquement au système.

## Retirer l'UbieTouch

Desserrez les deux vis imperdables sur l'appareil, puis poussez vers le haut afin de dégager l'unité du cadre de fixation.

## 4. Données techniques

### Architecture du système

- Processeur iMX8 Dual Core
- 1,8 GHz
- Lecture vidéo 64-Bit H.265 1080p Full-HD
- Graphiques 3D

### Mémoire

- 2 GB LPDDR4
- 8 GB eMMC

### Ecran

- HD haute performance, IPS LCD 8", résolution 1 280 × 800
- Profondeur de couleur : 16,7 M de couleurs, luminosité de 400 nits
- Écran tactile capacitif projeté 5 points supportant les multipoints et les mouvements
- Capteur de proximité et de luminosité

### Audio

- Audio haute-fidélité avec amplificateur 2 W
- Microphone intelligent pour une capture vocale de haute qualité
- Client VoIP SIP

### Réseau/connectivité

- Contrôleur Gigabit Ethernet

### Logiciel

- OS : Android 6.01
- L'application Qbus et l'application Ubie sont installées en usine sur l'UbieTouch.

### Alimentation

- PoE isolé de 13 W
- Fiche d'alimentation 24 CC

### Spécifications physiques :

- Dimensions (h × l × L) : 148,4 mm × 223,5 mm × 15,8 mm

### Sécurité électrique :

- FCC Classe B, FCC Section 15
- Conforme CE
- RoHS / WEEE

## 5. Clauses de garantie

Période de garantie : 2 ans à partir de la date de livraison. La garantie devient caduque si le module a été ouvert !

Les modules défectueux doivent être envoyés sans frais de poste accompagnés d'une description du défaut à notre service d'entretien.

### QBUS N.V.

Joseph Cardijnstraat 19  
9420 Erpe-Mere  
Belgique

T +32 53 60 72 10

F +32 53 60 72 19

E-mail : support@qbus.be